

NOUVEAU!

Deux choix de dates

Tâches jalons et tâches culminantes

Le 4 octobre 2022 de 13 h à 14 h 30 OU Le 17 novembre 2022 de 14 h à 15 h 30

Présenté par : CSC (Council for the College Sector) and Pop Up PD (for Literacy Educators)

Barb Glass : Bienvenue au webinaire intitulé Tâches jalons et tâches culminantes. Avant de débiter, veuillez noter que la session d'aujourd'hui sera enregistrée.

Je suis Barb Glass, directrice générale du comité du collège, secteur de l'éducation des adultes, le secteur qui est un organisme de soutien pour les fournisseurs de services en AFB auprès des collèges. Je vais coanimer le webinaire d'aujourd'hui avec Robyn Cook-Ritchie, la directrice générale de Literacy Lauchach Ontario. Plusieurs d'entre vous connaissent Robyn grâce à d'autres webinaires et projets au fil des ans.

Nos deux organisations ont participé aux initiatives du cadre de la CLAO au cours du dernier exercice fiscal, avec la plupart des autres organismes de soutien de toute la province. Pendant cette initiative, de nouvelles tâches jalons et de nouvelles tâches culminantes ont été développées.

Déclaration de reconnaissance du territoire

Je voudrais commencer par reconnaître les peuples autochtones de toutes les terres sur lesquelles nous nous trouvons aujourd'hui. Alors que nous nous réunissons aujourd'hui sur une plateforme visuelle, j'aimerais prendre un moment pour reconnaître l'importance des terres, que nous appelons chez nous.

Nous le faisons pour réaffirmer notre engagement et notre responsabilité dans l'amélioration des relations entre les nations et pour améliorer notre propre compréhension des peuples autochtones locaux et de leur culture. D'un océan à l'autre, nous reconnaissons le territoire ancestral et non cédé de tous les Inuits, Métis et peuples des Premières Nations qui habitent cette Terre.

Avant d'entamer la présentation, je vais vous demander d'écrire votre question dans le clavardage. Robyn et moi tenterons d'y répondre au fur et à mesure de la séance.

Je voudrais commencer par saluer les peuples autochtones de la terre où nous sommes aujourd'hui. Alors que nous nous rencontrons aujourd'hui sur une plateforme virtuelle, j'aimerais prendre un moment pour souligner l'importance des terres que nous appelons chez nous.

Nous faisons cela pour réaffirmer notre engagement et notre responsabilité dans l'amélioration des relations entre les nations et l'amélioration de notre propre compréhension des peuples autochtones locaux et de leurs cultures. D'un océan à l'autre, nous reconnaissons le territoire ancestral et non cédé de tous les Inuits, Métis et Premières Nations qui habitent cette Terre.

À propos de Pop Up pour les éducateurs PD en AFB

- Série de webinaires gratuits élaborés par le réseau régional des éducateurs en AFB de l'Ontario et les organismes provinciaux de soutien à l'alphabétisation
- Soutient les formateurs en AFB avec des présentations sur des sujets importants pour eux
- Webinaire en anglais présentés aux formateurs en AFB chaque année depuis 2015-2016; les transcriptions en français seront bientôt disponibles!
- Toutes présentations webinaires, tous liens et transcriptions ici :
[Pop Up PD Resources for LBS Educators](#)
- Envoyez vos idées de sujets pour d'autres webinaires bienvenue à :
e-channel@contactnorth.ca

Pop Up PD : Tâches jalons et tâches culminantes



Je me réjouis que la plupart d'entre vous aient déjà assisté à une session de perfectionnement professionnel popup. Mais, au cas où ce n'est pas le cas, nous aimons toujours commencer avec un peu de contexte. Il s'agit d'une série de webinaires gratuits élaborés par les réseaux régionaux d'AFB et l'organisme de soutien régional. Nous nous efforçons de trouver des sujets qui soutiennent les formateurs en AFB avec des occasions de perfectionnement pertinentes. Nous organisons des webinaires en anglais depuis 2015/16, et nous sommes maintenant également en mesure de fournir une traduction française. Ceux-ci sont généralement disponibles environ 3 semaines après la présentation réelle et nous sommes reconnaissants à COFA de l'avoir fait pour nous.

Si vous souhaitez consulter les webinaires précédents, vous pouvez accéder aux ressources de développement professionnel « op-up » pour les formateurs en AFB sur le site Web principal du canal E et dans les ressources de la COFA.

Si vous avez des idées pour des sujets de webinaires, nous les accueillons toujours, alors envoyez-nous un message. Nos webinaires sont prévus pour l'exercice en cours de 2022-2023, mais il faudra bientôt planifier l'année 2023-2024.

Alors, encore une fois, bienvenue et merci d'avoir pris le temps d'être avec nous.

Ordre du jour

1. Calendrier de développement

2. Rappel des tâches jalons

3. Les nouvelles tâches jalons

4. Rappel des tâches culminantes

5. Les nouvelles tâches culminantes

6. Le référentiel

7. Pratiques exemplaires

8. Prochaines étapes?

Je vais vous présenter brièvement l'ordre du jour. La séance d'aujourd'hui comprendra huit domaines principaux. Nous parlerons du processus de développement autour de nouvelles tâches jalons et des tâches culminantes. Nous fournirons un rappel sur les origines des tâches jalons et des tâches culminantes. De même avec les tâches culminantes, nous effectuerons un rappel de leur origine; nous parlerons du référentiel où elles sont stockées et seront éventuellement accessibles et examinerons certaines des meilleures pratiques.

Robyn et moi alternerons au cours de la présentation. Au fur et à mesure que nous avançons dans le matériel, sentez-vous libre d'afficher vos questions dans la boîte de clavardage. Nous ferons de notre mieux pour y répondre. Si le temps le permet, vous pourrez en ajouter d'autres à la fin.

Calendrier de développement

Pop Up PD : Tâches jalons et tâches culminantes



Robyn Cook-Ritchie : C'est à mon tour maintenant. Je vais discuter du calendrier de développement pour les tâches jalons et les tâches culminantes. Ce n'est pas un nouveau concept ça fait au-delà de dix ans qu'on les travaille et les améliore.

Au début...

- 6 tâches culminantes
- 60 tâches jalons



Pop Up PD : Tâches jalons et tâches culminantes

 Learning Networks of Ontario



 B-Channel

Les tâches jalons et les tâches culminantes originales ont été mises à la disposition des formateurs en 2012. L'ensemble original comprenait 6 tâches culminantes et 60 tâches jalons. Il y avait une tâche culminante pour chaque voie de transition, plus une tâche culminante supplémentaire pour la formation professionnelle qui est considérée comme faisant partie de la voie de transition vers l'apprentissage.

Lors du développement initial des tâches jalons, il y avait au moins une tâche jalon pour chaque indicateur dans le cadre du curriculum de l'alphabétisation des adultes de l'Ontario (Cadre du CLAO). Certains indicateurs avaient plus d'une tâche jalon pour s'assurer que les cinq voies de transition étaient représentées. Une tâche jalon peut s'appliquer à plus d'une voie de transition, mais pas nécessairement aux cinq. Elles sont associées à ce qui a le plus de sens. Ce n'est pas une règle, c'est une ligne directrice pour les formateurs et formatrices

L'élaboration des tâches jalons et des tâches culminantes était l'une des dernières étapes du projet initial du Cadre du CLAO. Il s'agissait d'un grand projet comprenant l'élaboration du cadre lui-même ainsi que toute la documentation et les outils d'appui. La dernière étape consistait à développer des outils d'évaluation « tandardisés ».

En 2014...

- 12 tâches culminantes additionnelles
- 22 tâches jalons adaptées



En 2014, douze tâches culminantes supplémentaires ont été élaborées. Lors du déploiement initial, il n'y en avait que six, et toutes n'étaient pas applicables à tous les apprenants. En fait, de nombreux apprenants n'étaient pas en mesure de terminer les tâches culminantes parce qu'elles n'avaient pas de sens. Elles étaient trop spécifiques à des objectifs spécifiques.

Au sein de ces douze tâches, deux nouvelles tâches culminantes ont été développées pour chacune des cinq voies de transition, plus deux autres pour la formation professionnelle qui fait partie de la voie de transition vers l'apprentissage.

En 2014, des versions adaptées de 22 tâches jalons ont également été développées et mises à disposition du terrain.

Entre 2014 et l'année dernière, aucun travail n'a été fait pour développer ou réviser les tâches culminantes et les tâches jalons. Il s'agit donc du groupe d'outils avec lesquels nous travaillons depuis 2014.

En 2022

30 nouvelles tâches jalons	33 nouvelles tâches culminantes
7 Rechercher et utiliser des informations	5 Apprentissage
9 Communiquer des idées et des informations	4 Apprentissage — Formation professionnelle
6 Comprendre et utiliser les nombres	21 Emploi
6 Utiliser la technologie numérique	1 Autonomie
1 Gérer l'apprentissage	1 Études secondaires
1 S'engager avec les autres	1 Études postsecondaires

Pop Up PD : Tâches jalons et tâches culminantes

Learning Networks of Ontario



De novembre 2021 à mars 2022, des organismes de soutien de toute la province ont travaillé ensemble et ont élaboré 30 nouvelles tâches jalons et 33 nouvelles tâches culminantes. C'était un projet monumental. Le nombre d'outils a en fait dépassé l'objectif du ministère chargé de le développer. L'objectif initial était de 26 tâches jalons et 33 tâches culminantes.

Des outils ont été élaborés pour chacune des six compétences et pour les cinq voies de transition.

L'objectif du développement des tâches jalons était de permettre aux différents secteurs de développer des outils culturellement pertinents. Les outils de niveau inférieur ou sans niveau ont également pris de l'ampleur. Cependant, toutes les compétences et tous les niveaux ont fait partie du projet.

Les tâches culminantes étaient centrées sur l'emploi et l'apprentissage, mais les autres voies de transition ont également été incluses.

De nombreuses organisations de soutien qui ont travaillé sur le projet ont contacté des agences de prestation de services pour aider au développement de ces outils.

Y a-t-il quelqu'un dans le webinaire d'aujourd'hui qui a participé à main levée. Je vois que bon nombre d'entre vous ont participé au processus. Il était important pour le processus d'essayer d'inclure les gens sur le terrain autant que possible et de développer des choses que le terrain trouverait utiles ainsi que de s'assurer que les outils pouvaient être utilisés par un large éventail de personnes apprenantes dans toutes les voies de transition.

Rappel au sujet des tâches jalons

Pop Up PD : Tâches jalons et tâches culminantes



La prochaine partie de la séance fournira un bref rappel de ce que sont les tâches jalons et de la façon dont elles sont intégrées au programme d'Alphabétisation et formation de base (AFB).

Bien que beaucoup d'entre vous soient probablement des formateurs chevronnés en AFB, et que nous sachions maintenant que beaucoup d'entre vous ont travaillé à l'élaboration d'étapes importantes, nous reconnaissons qu'il y a également eu un roulement important dans le domaine au cours des dix dernières années.

De nombreux formateurs n'ont pas eu accès à la formation originale, nous avons donc pensé qu'il serait utile de fournir un rappel de ce que sont les tâches jalons et de la façon dont elles sont intégrées au programme en AFB.

Qu'est-ce qu'une tâche jalon?

Une tâche jalon est une activité d'évaluation liée à un objectif que les personnes apprenantes effectuent pour démontrer leur habileté à effectuer des tâches liées à un objectif. Les tâches jalons sont alignées sur les compétences et les niveaux de complexité trouvés dans le cadre du CLAO et sont des indicateurs standardisés des progrès de la personne apprenantes vers l'achèvement dans sa voie de transition. Les tâches jalons répondent à la question : «Les personnes apprenantes peuvent-elles appliquer les compétences qu'elles développent à des tâches utiles? »

Source: LBS Service Provider Guidelines, March 2020, page 16

Une tâche jalon est une activité d'évaluation liée à un objectif que les personnes apprenantes effectuent pour démontrer leur habileté à effectuer des tâches liées à un objectif. Les tâches jalons sont axées sur les tâches. C'est quelque chose qu'une personne apprenante effectuera lorsqu'elle quittera le programme.

Les tâches jalons sont alignées sur les six compétences et les trois niveaux de complexité du Cadre du CLAO. Elles sont censées être des indicateurs standardisés de la progression de la personne apprenante à mesure qu'il progresse vers l'achèvement dans sa voie de transition. Les tâches jalons doivent aider les formateurs à répondre à la question suivante : « es personnes apprenante peuvent-elles appliquer les compétences qu'elles développent à des tâches utiles ou réelles

Cette définition provient des lignes directrices pour les fournisseurs de services qui se trouvent sur la passerelle des partenaires d'Emploi Ontario. La dernière mise à jour majeure des directives a eu lieu en 2020. J'encourage toujours les gens à s'assurer qu'ils consultent la version la plus récente, car elles ont été mises à jour plusieurs fois au fil des ans.

« On ne s'attendra pas à ce que les personnes apprenantes effectuent toutes les tâches jalons; elles n'effectueront que les tâches qui correspondent à leur voie de transition et reflètent ce sur quoi elles doivent se concentrer dans le programme d'AFB. »

« De plus, les tâches jalons ne sont pas destinées à devenir la somme totale du programme d'une personne apprenante; au contraire, elles sont destinées à soutenir la prestation du programme en informant le contenu pédagogique et en fournissant des critères communs pour suivre les progrès de la personne apprenante.

Source: *Practitioner Guide to Task-Based Programming*, Employment Ontario, p. 18

Ces citations sont tirées d'un autre document qui se trouve sur la passerelle des partenaires d'Emploi Ontario — le « guide du praticien de la programmation axée sur les tâches ». Il s'agit de l'un des documents d'appui originaux élaborés lors du déploiement du Cadre du CLAO en 2012. Tous ces documents d'appui sont disponibles sur la passerelle. Il est important de les consulter, car ils fournissent beaucoup d'informations sur le développement du Cadre du CLAO et les différents éléments de ce système.

Les personnes apprenantes ne doivent accomplir que les tâches jalons liées à leur objectif ou à leurs objectifs de participation au programme d'AFB. Il est important de noter que la réussite d'une tâche jalon sélectionnée ne signifie pas nécessairement que les personnes apprenantes peuvent effectuer d'autres tâches au même niveau ou dans le même groupe de tâches, ou qu'elles sont prêtes pour la transition. Ce sont de petites évaluations progressives pour montrer qu'une personne apprenante fait des progrès, mais elles ne sont qu'un indicateur et ne sont pas destinées à être utilisées seules. Les résultats des tâches jalons ne peuvent pas être utilisés de façon isolée pour déterminer si les personnes apprenantes sont prêtes pour la transition. Elles devraient compléter d'autres méthodes d'évaluation utilisées pour suivre les progrès de la personne apprenantes. Les tâches jalons sont associées à la pratique de l'évaluation continue, mais ne sont qu'un élément.

Les personnes apprenantes qui effectuent des tâches de plus en plus complexes peuvent :

- Effectuer des inférences pour déterminer les exigences de la tâche
- Appliquer des connaissances et une expérience de base pour effectuer des tâches non familières
- Gérer des tâches avec des éléments inconnus
- Identifier une variété de façons d'accomplir des tâches
- Trouver, intégrer et analyser des informations
- Faire des expériences et résoudre des problèmes pour obtenir les résultats souhaités

Les formateurs travaillent avec les personnes apprenantes pour choisir des jalons qui représentent le type de tâches que les apprenants doivent être capables de faire une fois qu'ils quittent l'AFB.

Les formateurs et les personnes apprenantes doivent travailler ensemble pour déterminer quelles tâches jalons représentent les types de tâches que les personnes apprenantes devront accomplir une fois qu'elles auront quitté l'AFB et passer à l'étape suivante de voie de transition.

Il existe des tâches jalons pour les six compétences dans les trois niveaux du Cadre du CLAO. Au fur et à mesure que niveaux des tâches jalons augmentent, la complexité des tâches demandées à la personne apprenante augmente également. Lorsque les personnes apprenantes effectuent des tâches de plus en plus complexes, elles peuvent notamment :

- appliquer des connaissances et une expérience de base pour effectuer des tâches inconnues
- gérer des tâches avec des éléments inconnus
- trouver, intégrer et analyser des informations
- faire des expériences et résoudre des problèmes pour obtenir les résultats souhaités

Qu'est-ce qu'une tâche jalon adaptée?

- Des tâches jalons adaptées sont destinées à soutenir les personnes apprenantes ayant des compétences limitées en lecture.
- La version originale et la version adaptée évaluent les compétences au même niveau.
- Les formateurs doivent examiner les deux versions pour déterminer celle qui convient aux besoins individuels de la personne apprenante.

22 des 60 tâches jalons sont disponibles dans une version adaptée à l'administration en présentiel.

Elles sont identifiées dans l'index des tâches jalons à l'aide de l'utilisation de « — a » à côté du numéro de la tâche jalon dans son nom de fichier.

Source: Milestones User Guide, March 2014, Employment Ontario, p. 11

Pop Up PD : Tâches jalons et tâches culminantes



Voilà donc un aperçu de ce qu'est une tâche jalon. Comme nous l'avons mentionné, en 2014, 22 des 60 tâches jalons ont été adaptées. Ces adaptations avaient principalement pour but de permettre aux personnes apprenantes ayant des compétences en lecture limitées de montrer des progrès en accomplissant les tâches jalons qui n'évaluaient pas spécifiquement leurs compétences en lecture. La plupart des adaptations permettaient à un formateur de fournir un soutien supplémentaire à la personne apprenante en lui lisant les instructions de la tâche. Il permet à la personne apprenante de terminer une tâche et d'être évaluée sans avoir à lire des instructions plus complexes.

Toutes les versions adaptées sont identifiées dans l'index des tâches jalons par un « a » à côté du numéro de tâche jalon dans le nom du fichier. C'est la même tâche jalon avec le même numéro, mais il comprend maintenant des instructions adaptées pour permettre à quelqu'un dont les compétences en lecture sont inférieures de la compléter.

Le lancement des tâches jalons adaptées s'est fait tout en douceur, de sorte que les formateurs peuvent ne pas en avoir entendu parler.

Tâches jalons comprenant une version adaptée

Niveau 1	Niveau 2/3	Aucun niveau
1, 2, 8, 9, 15, 18, 19, 20, 27, 28, 37, 41, 45, 48, 49, 54, 57	58, 59	14, 36, 60

Ce tableau montre les 22 tâches jalons comprenant une version adaptée. Vous remarquerez que la plupart des tâches jalons comprenant une version adaptée sont des tâches jalons de niveau 1, ce qui est tout à fait logique. Les tâches jalons comprenant une version adaptée de niveau supérieur sont associées aux groupes de tâches les plus étroitement liées à ce que nous considérons comme des compétences non techniques telles que la créativité, la gestion de soi et le travail avec les autres.

Il est important de savoir qu'elles existent et qu'elles font partie de cet ensemble original de tâches jalons dont nous disposons.

Tâches jalons et gestion de la performance

Dimension-Efficacité (W-50 %)

Mesure n°4: Progrès de la personne apprenante (W-30 %)



En fonction des plans de services actifs et fermés

C'est le pourcentage de personnes apprenantes ayant accompli avec succès au moins une tâche jalon.

Les données proviennent des éléments du plan de compétences

« atteints »

Cible 2022-2023 : 60 %

• La progression de l'apprenant (30 %) est une mesure de la réussite des tâches jalons requises dans la voie de transition de la personne apprenante
Source : LBS Service Provider Guidelines, March 2020, p. 30

Pop Up PD : Tâches jalons et tâches culminantes



Une autre chose importante : les tâches jalons font partie du système de gestion de la performance en AFB. Elles font partie de la dimension en lien avec l'efficacité. L'objectif : au moins 60 % des personnes apprenantes atteignent au moins une tâche jalon. Si vous n'atteignez pas cet objectif actuellement, vous pouvez poser les questions suivantes :

- Existe-t-il des processus en place pour s'assurer que les personnes apprenantes et les formateurs comprennent les attentes en lien avec le fait de compléter les tâches jalons Les personnes apprenantes comprennent-elles qu'elles doivent accomplir des tâches jalons Les formateurs comprennent-ils que cela est important en termes de gestion de la performance
- Lorsque les tâches jalons sont accomplies, sont-elles mises à jour dans le SIEO en temps opportun
- Vérifiez-vous que toutes les tâches jalons ont été saisies avant de fermer un plan de services dans SIEO
- Les formateurs ont-ils reçu une formation adéquate concernant l'administration des tâches jalons Ceci est important, car lorsque de nouveaux formateurs se présentent en AFB, il est important de s'assurer qu'ils connaissent toutes les composantes et qu'ils comprennent ce que sont les tâches jalons, à quoi elles servent et comment les administrer.
- Les formateurs ont-ils un accès facile, mais sécurisé aux tâches jalons Les tâches jalons sont conservées dans le « référentiel ». Contact Nord est propriétaire de ce site, qui est protégé par un mot de passe. Je vais parler davantage de l'accès à ce site plus tard dans la présentation.
- Y a-t-il au moins une tâche jalon liée à la voie de transition de la personne apprenante identifiée sur chaque plan d'apprentissage Au fur et à mesure que les plans d'apprentissage sont élaborés, il est important d'identifier au moins une tâche jalon, voire plus, selon les objectifs de la personne apprenante.
- Les tâches jalons complétées sont-elles stockées dans le dossier de la personne apprenante

- Y a-t-il un processus en place pour s'assurer que les tâches jalons accomplies sont inscrites dans le SIEO?

La plupart d'entre vous sont des formateurs chevronnés, et je suis certaine que vous faites tout cela, mais je pense qu'il est important de se rafraîchir la mémoire. Pour ceux qui sont formateurs depuis peu de temps, il est important de réfléchir au processus et de comprendre l'importance des tâches jalons, car elles sont liées au système de gestion de la performance.

Préparer les personnes apprenantes pour les tâches jalons

- La personne apprenante comprend-elle le but de la tâche jalon et comment celle-ci se rapporte à son objectif?
- A-t-elle reçu des instructions sur des tâches semblables?
- A-t-elle accompli avec succès des tâches semblables?
- Se sent-elle prête à essayer une tâche d'évaluation?

Pop Up PD : Tâches jalons et tâches culminantes



Il est important de préparer les personnes apprenantes pour les tâches jalons en discutant de l'objectif de l'évaluation continue et de la manière dont cette évaluation peut les aider à atteindre leurs objectifs. Voici une anecdote : dans l'un de mes emplois en AFB (je travaille dans un programme), nous constatons que les personnes apprenantes aiment effectuer des tâches jalons, car nous les présentons d'une manière qui les rend plus acceptables. Nous ne les présentons pas comme des tests, mais plutôt comme des moyens pour les personnes apprenantes de montrer qu'elles progressent vers leurs objectifs. Parfois des personnes apprenantes demandent des tâches jalons. La manière dont elles sont perçues peut dépendre de la manière dont elles sont présentées et comment on a discuté de celles-ci avec les personnes apprenantes.

Les personnes apprenantes doivent travailler sur des activités liées à des tâches jalons qu'elles auront à compléter — elles doivent réussir celles-ci avant d'essayer une tâche jalon. En tant que formateur, nous devrions choisir des tâches jalons qui appuient ce que les apprenants feront dans le programme. Espérons que ce sera encore plus facile à faire lorsque vous pourrez accéder à toutes les nouvelles tâches jalons, car vous aurez plus de choix. Les personnes apprenantes avoir du succès avant même de tenter une tâche jalon elle ne devrait pas tenter une tâche jalon à moins que vous ne soyez tout à fait certain qu'elle la réussira.

Demandez aux personnes apprenantes de réaliser d'autres activités d'évaluation appartenant au même groupe de tâches et au même niveau. Cela a du sens, car vous choisissez des tâches jalons qui se rapportent à ce sur quoi la personne apprenante travaille et qui sont liées à ses objectifs.

Assurez-vous que la personne apprenante est prête à effectuer une évaluation.

Informez les personnes apprenantes qu'elles pourront essayer la tâche jalon à nouveau si elles ne la réussissent pas. Il existe des directives à ce sujet, y compris le temps d'attente entre les tentatives. Si quelqu'un n'accomplit pas une tâche jalon avec succès, ce n'est pas grave.



Combien de tâches jalons?

Pop Up PD : Tâches jalons et tâches culminantes



À l'époque où nous avons l'habitude de faire la formation sur les tâches jalons et les tâches culminantes, au début du déploiement du Cadre du CLAO, l'une des grandes questions qui revenaient toujours était « combien de tâches jalons ». Bien qu'il n'y ait pas de nombre fixe de tâches jalons à choisir, le temps que la personne apprenante prévoit de passer dans le programme et l'intensité du programme peuvent être utilisés pour déterminer le nombre de tâches jalons que la personne apprenante devrait sélectionner.

Il est avantageux pour la personne apprenante d'avoir des tâches jalons dans l'éventail des compétences et des groupes de tâches qui reflètent ses besoins et ses objectifs.

Une tâche jalon est une occasion de démontrer ce qui a été appris. Une personne apprenante doit se sentir certaine de tenter une tâche jalon.

L'ajout des 30 nouvelles tâches jalons signifiera qu'il y aura une bien meilleure variété parmi lesquelles choisir. Je pense que cela rendra le processus un peu plus facile s'il y a une plus grande variété de choix.

Les nouvelles tâches jalons

Pop Up PD : Tâches jalons et tâches culminantes



Dans les prochaines diapositives, je vais vous présenter les nouvelles tâches jalons qui ont été élaborées en 2022.

Les nouvelles tâches jalons — Qui a fait quoi?

Organisation	Livrables
Centre FORA	6 tâches jalons de langue française
Coalition ontarienne de formation des adultes (COFA)	6 tâches jalons de langue française
Comité de secteur collégial pour le perfectionnement des adultes (CSC)	3 tâches jalons de niveau 3
Alphabétisation communautaire de l'Ontario (CLO)	2 tâches jalons de niveaux 1
Contact North Contact Nord	Mise à jour et révision du référentiel en ligne pour refléter les nouveaux indicateurs (et tout travail technique connexe); Soutenir LLO dans l'élaboration des instructions de développement des tâches jalons.
Administrateurs des conseils scolaires de l'éducation permanente (CESBA)	3 tâches jalons de niveau 2
Ontario Native Literacy Coalition	6 tâches jalons culturellement spécifiques
Laubach Literacy Ontario (LLO)	Création d'un processus standardisé simplifié pour guider l'élaboration d'autres cadres du CLAO qui comprend la recherche et la prise en compte des commentaires des principales parties prenantes pour assurer la pertinence et soutenir la reconnaissance. Coordination et soutien du développement de tâches jalons additionnelles. Dans le cadre de la finalisation des nouvelles tâches jalons ou repensés, LLO veillera à ce qu'elles soient examinées et approuvées par un tiers distinct de l'organisation de soutien qui les développe.

Pop Up PD : Tâches jalons et tâches culminantes

Learning Networks of Ontario



Ce tableau vous donne un aperçu de qui a fait quoi. Les organismes de soutien des volets et des secteurs ont été invités à élaborer les tâches jalons. Elles ont été réparties par le ministère selon les compétences et les niveaux pertinents. Par exemple, Alphabétisation communautaire Ontario s'est concentrée sur les tâches jalons de niveau 1, le CESBA, sur les tâches jalons du niveau 2 et le Comité du secteur collégial, sur le niveau 3. Cela ne veut pas dire que tout le monde dans un programme communautaire ne fait que des tâches jalons de niveau 1, mais ces organisations avaient probablement plus d'expertise pour les niveaux qui leur ont été assignés.

La Ontario Native Literacy Coalition a été en mesure de décider quels niveaux étaient les plus nécessaires en termes d'ajout de tâches jalons plus pertinentes sur le plan culturel pour soutenir leur secteur. On a demandé au Centre FORA et à la COFA d'élaborer six tâches jalons chacun, et de mettre l'accent sur ce dont le secteur francophone avait le plus besoin pour soutenir sa programmation. Ils ont eu la possibilité de choisir ce qui avait le plus de sens pour leurs clientèles. Ces deux organismes ont travaillé en étroite collaboration tout au long du processus de développement pour éviter les doubles emplois.

LLO a développé des lignes directrices et des processus, des formations pour tous ceux qui sont impliqués dans le développement, ainsi que la coordination du travail de tous les organismes pour éviter les doublons, etc.

Contact Nord a joué un rôle de soutien tout au long du processus et a effectué le travail logistique pour que les outils soient publiés et disponibles dans le référentiel le 30 mars 2022.

De nouvelles tâches jalons ont été élaborées pour chaque compétence. Les nouvelles tâches jalons sont destinées à compléter ou suppléer les tâches jalons originales, et non les remplacer. Nous allons maintenant voir ce qui a été développé pour chaque compétence.

Nouvelles tâches jalons — Rechercher et utiliser de l'information

Compétence	Indicateur	N° anglais	N° français	Description
Trouver et utiliser l'information	A1.2	M201	M301	Lire un texte sur la reconnaissance foncière
	A1.2	M202	M302	Se référer à une politique de classe
	A1.3	M203	M303	Analyser et intégrer les informations sur l'intégrité scolaire de deux établissements postsecondaires
	A1.3	M204	M304	Lire un article de journal sur un programme de préapprentissage pour les groupes sous-représentés dans les métiers
	A2.1	M205	M305	Consulter et déterminer le bon dosage de médicaments à administrer
	A2.2	M206	M306	Se référer à un horaire de cours
	A2.2	M207	M307	Comprendre les composantes d'un plan d'évacuation

Pop Up PD : Tâches jalons et tâches culminantes

 Learning Networks of Ontario



Sept nouvelles tâches jalons ont été élaborées pour la compétence Rechercher et utiliser de l'information, cinq en anglais et deux en français. Toutes les tâches jalons en anglais seront traduites en français, et celles en français seront traduites en anglais. Ces travaux sont en cours pendant cette année financière.

Vous remarquerez que les nouvelles tâches jalons, surlignées en jaune, commencent au numéro 201 en anglais et 301 en français. Cela leur permettra d'être intégrées aux tâches jalons actuelles qui se trouvent dans le SIEO elles seront regroupées en fonction de la compétence et du niveau appropriés sans avoir à renuméroter toutes les tâches jalons. Elles n'ont pas été renumérotées, car plusieurs parmi nous qui sommes là depuis un certain temps les avons mémorisés! Lorsque nous arriverons à la section portant sur le référentiel, vous pourrez voir cela plus clairement.

Nouvelles tâches jalons — Communiquer des idées et de l'information

Compétence	Indicateur	N° en anglais	N° en français	Description
Communiquer idées et informations	B1.1	M208	M308	Décrire un événement familial de votre vie pour lequel vous utilisez votre langue maternelle
	B1.1	M209	M309	Fournir des informations au sujet d'une personne, d'un lieu ou d'une chose importante dans votre vie
	B1.1	M210	M310	Écouter et transmettre un message téléphonique
	B1.1	M211	M311	S'exprimer en situation de service à la clientèle
	B2.2	M212	M312	Rédiger un court texte informatif — récompenses
	B2.2	M213	M313	Rédiger un court texte informatif — journées nationales
	B2.3	M214	M314	Rédiger un essai sur les défis auxquels les peuples autochtones ont été confrontés ces derniers temps et sur les valeurs qui les ont guidés
	B2.3	M215	M315	Rédiger une lettre de motivation dans le but d'obtenir un emploi à temps plein
	B3.1	M216	M316	Sélectionner des éléments sur une roue médicinale d'autosoins et préparer une liste appropriée à chacune des quatre sections de la roue médicinale

Pop Up PD : Tâches jalons et tâches culminantes

 Learning Networks of Ontario



Il y a neuf nouvelles tâches jalons pour la compétence « communiquer des idées et de l'information » six en anglais et trois en français. Beaucoup d'entre elles sont plus ouvertes que certaines des tâches jalons précédentes, ce qui donnera aux formateurs plus de choix et ainsi mieux répondre aux besoins spécifiques des personnes apprenantes. Nous avons essayé d'intégrer le concept permettant aux praticiens qui ont beaucoup d'expérience et d'expertise — dans la mesure du possible — la possibilité de faire des choix sans affecter la complexité du niveau qu'ils évaluent. Nous avons encouragé les différents organismes à intégrer la flexibilité dans les tâches jalons, car cela donne aux formateurs la possibilité de répondre aux besoins d'un plus grand nombre de personnes apprenantes.

Nouvelles tâches jalons — Comprendre et utiliser des nombres

Compétence	Indicateur	N° en anglais	N° en français	Description
Comprendre et utiliser des nombres	C1.1	M217	M317	Utiliser une liste d'épicerie pour comparer les couts et faire des calculs simples
	C1.1	M218	M318	Comprendre les composantes d'un budget personnel mensuel pour ensuite en créer un
	C1.2	M219	M319	Calculer le cout de fabrication d'une jupe à rubans pour déterminer un juste prix à facturer
	C3.2	M220	M320	Calculer et convertir les mesures d'une pièce
	C3.2	M221	M321	Calculer et convertir des quantités et des mesures
	C3.3	M222	M322	Lire le plan simple d'une table et utiliser les mesures

Pop Up PD : Tâches jalons et tâches culminantes

 Learning Networks of Ontario



 B-Channel

Six nouvelles tâches jalons ont été élaborées pour la compétence Comprendre et utiliser des nombres, quatre en anglais et deux en français, et elles feront l'objet d'une traduction dans les deux langues.

Nouvelles tâches jalons — Utiliser la technologie numérique

Compétence	Indicateur	N° en anglais	N° en français	Description
Utiliser la technologie numérique	D1	M223	M323	Utiliser des applications ou des fonctionnalités sur un téléphone intelligent, une tablette ou un ordinateur
	D1	M224	M324	Repérer les réglages et les paramètres d'un téléphone cellulaire ou d'une tablette
	D2	M225	M325	Copier une image Internet dans un document
	D2	M226	M326	Accéder à un lien par courriel pour répondre à un sondage et l'imprimer
	D2	M227	M327	Utiliser des composantes d'un courriel
	D3	M228	M328	Participer à un cours entièrement en ligne (ou un cours hybride) qui oblige les personnes apprenantes à utiliser un large éventail de tâches numériques et une collaboration virtuelle avec d'autres

Pop Up PD : Tâches jalons et tâches culminantes

 Learning Networks of Ontario



Six nouvelles tâches jalons ont été élaborées pour la compétence « utiliser la technologie numérique », trois en anglais et trois en français. Ce qui est intéressant, c'est que nous n'avons pas précisé sur quelles compétences les gens travailleraient, mais nous avons obtenu une bonne répartition entre ces quatre compétences en termes de nombres qui ont été développés. Cela s'est produit de manière assez organique.

Nouvelle tâche jalon — Gérer l'apprentissage

Compétence	Indicateur	N° en anglais	N° en français	Description
Gérer l'apprentissage	E1	M229	M329	Suivre et gérer son plan d'apprentissage

Il n'y avait qu'une seule compétence développée pour la compétence « érer l'apprentissage , et elle est en français — mais rappelez-vous que le français sera traduit en anglais et vice versa.

Nouvelle tâche jalon — S'engager avec les autres

Compétence	Indicateur	N° en anglais	N° en français	Description
S'engager avec d'autres	F	M230	M330	Contribuer et collaborer à un projet de groupe

Et enfin, voici une tâche jalon pour la compétence « s'engager avec les autres ». Encore une fois, cette compétence a été développée en français seulement, mais elle sera traduite en anglais.

Il y a une question dans le clavardage demandant combien de tâches jalons une personne apprenante devrait-elle idéalement compléter. Il est nécessaire de réussir une tâche jalon pour atteindre la mesure de performance, mais il n'y a pas de nombre idéal. Cela dépend du plan de la personne apprenante, du type d'activités sur lesquelles elle travaille et de ses objectifs.

Quelqu'un a fait remarquer que lorsqu'ils ont commencé, on leur a dit de se fixer comme objectif que chaque personne apprenante complète une tâche jalon tous les trois mois. Vous souhaitez que les personnes apprenantes complètent une tâche jalon, car cela compte dans la gestion de la performance, mais n'oubliez pas que l'objectif n'est que de 60 %. Vous voulez également choisir le nombre approprié pour l'objectif de la personne apprenante et l'intensité de la programmation. Par exemple, si elles ne participent à votre programme que quelques heures par semaine, il n'est peut-être pas raisonnable de compléter une tâche jalon tous les trois mois. Il s'agit vraiment de la fréquence à laquelle ils participent, de leurs objectifs et des tâches jalons disponibles. Ces choix seront propres à chaque personne apprenante. La beauté du programme en AFB, c'est que nous sommes en mesure de développer une programmation centrée sur la personne apprenante et axée sur les objectifs.

Il y a une question concernant les tâches jalons qui ne sont pas encore disponibles dans le SIEO. C'est exact, elles ne sont pas encore disponibles, et nous en reparlerons dans quelques minutes.

Nouvelles tâches jalons — Qu'en est-il des versions adaptées?

Pop Up PD : Tâches jalons et tâches culminantes



Bien qu'il n'existe pas de versions adaptées, les organismes ont été invités à garder à l'esprit la possibilité de les adapter et à les inclure dans la mesure du possible dans les instructions des versions originales lorsqu'ils créaient les nouvelles tâches jalons.

Résumé des tâches jalons

112 tâches jalons

60 d'origine

22 adaptées

30 nouvelles

Pop Up PD : Tâches jalons et tâches culminantes



Nous avons maintenant un total de 112 tâches jalons avec lesquelles travailler. Il y en avait 60 à l'origine, 22 ont été adaptées en 2014 et 30 nouvelles tâches jalons ont été ajoutées en 2022.

Certaines personnes ont demandé si nous aurons l'occasion d'en développer d'autres. C'est possible! En fait, la Deaf Literacy Initiative a un projet pour développer des tâches jalons pour soutenir le secteur des personnes sourdes et malentendantes.

Je vais maintenant céder la parole à Barb pour parler des tâches culminantes.

Rappel : les tâches culminantes

Pop Up PD : Tâches jalons et tâches culminantes



Barb Glass : Merci, Robyn, pour cet examen des anciennes et nouvelles tâches jalons.

Qu'est-ce qu'une tâche culminante?

Une tâche culminante est plus complexe qu'une tâche jalon; elle est également alignée sur le Cadre du CLAO. Il s'agit d'une tâche qu'une personne apprenante peut s'attendre à accomplir à la sortie du programme d'AFB. Une tâche culminante répond à la question : « La personne apprenante peut-elle gérer les attentes du milieu d'apprentissage, de formation, de la communauté ou du travail quand elle devra quitter le programme d'AFB? »

Source: *LBS Service Provider Guidelines* March 2020, p. 16

Ce que vous avez probablement remarqué dans la documentation et les informations fournies par Robyn, c'est qu'une grande partie provient des documents existants qui ont été créés au début du Cadre du CLAO. Alors que nous poursuivons notre discussion sur les tâches culminantes, beaucoup de choses que nous présentons ici proviennent directement de la documentation du ministère. Cependant, peu de mises à jour ont été effectuées au fil des ans, donc cela devient un peu vieux, mais au moins, nous avons maintenant quelques nouvelles tâches jalons et tâches culminantes. Elles seront entièrement traduites et publiées par le ministère, probablement au cours du nouvel exercice financier.

La définition du ministère d'une tâche culminante indique qu'elle est plus complexe qu'une tâche jalon et qu'elle est également alignée sur le cadre du CLAO. Il s'agit d'une tâche qu'une personne apprenante peut s'attendre à accomplir lorsqu'elle quittera le programme d'AFB. La tâche culminante répond vaguement à la question : « a personne apprenante peut-elle gérer les attentes de l'apprentissage, de la formation, de la communauté ou du milieu de travail après avoir quitté le programme d'AFB. Cela ne le prouve pas, et ce n'est pas tout ou rien — c'est un indicateur de la capacité d'un étudiant à gérer les attentes de l'étape suivante lorsqu'il transitionne à l'extérieur du programme.

Qu'est-ce qu'une tâche culminante?

- Une tâche complexe
- Intègre plusieurs compétences et groupes de tâches.
- Les tâches culminantes permettent aux personnes apprenantes d'appliquer leurs compétences et leurs connaissances à travers les compétences d'une manière qui reflète des situations de la vie réelle.
- Les tâches culminantes représentent le point final d'une voie de transition.

Les tâches culminantes sont représentatives des cinq voies de transition du Cadre du CLAO.

Une tâche culminante est une tâche complexe. Elle implique au moins deux ou trois compétences et groupes de tâches tirées du Cadre du CLAO. Elle pourrait à la fois incorporer, par exemple, les compétences « chercher et utiliser de l'information », le Calcul, et « communiquer des idées et utiliser de l'information ». Contrairement aux tâches jalons, qui se concentrent sur une compétence particulière et un groupe de tâches particulier, les tâches culminantes sont axées ou incluent plus d'une compétence et d'un groupe de tâches.

Idéalement, les tâches culminantes permettent à nos personnes apprenantes de montrer qu'ils peuvent appliquer leurs compétences à une tâche de la vie réelle qui est plus complexe qu'une tâche jalon, mais qui représente également quelque chose qu'elles pourraient rencontrer lorsqu'elles nous quitteront et effectueront la transition à l'extérieur de leur voie.

Le dernier point est important : une tâche culminante est censée représenter le point final d'une voie de transition ou le moment où quelqu'un est prêt pour la transition.

Toutes les personnes apprenantes n'atteindront pas le point où elles sont prêtes à tenter et à accomplir une tâche culminante, et ce n'est pas grave. Il existe de nombreux autres indicateurs de progrès et de réussite pour les personnes apprenantes en AFB et en rattrapage scolaire. La tâche culminante n'en est qu'une. Seules celles qui terminent leur plan d'apprentissage et sont prêtes à effectuer la transition vers l'objectif qu'elles ont identifié accompliront la tâche culminante de leur voie de transition.

Si vous effectuez une saisie de données dans SIEO, vous saurez que lorsque vous inscrivez une tâche culminante, il y a trois options de réponse à la question « a personne apprenante a-t-elle accompli avec succès une tâche culminante » : « oui », « non » et « aucune réponse ». « aucune réponse » est vraiment destiné à indiquer qu'une personne apprenante quitte le programme, mais n'est pas en mesure d'accomplir une tâche culminante.

Les tâches culminantes ne remplacent pas les diplômes, les cours ou les certifications dont les personnes apprenantes peuvent avoir besoin pour accéder à leur objectif fixé.

Il est important de noter que les tâches culminantes ne remplacent aucun autre type de diplôme, cours, certification, microcertification ou tout ce dont une personne apprenante pourrait avoir besoin pour atteindre l'objectif qu'elle s'est fixé. Ce n'est pas quelque chose qui est reconnu ou utilisé du tout à l'extérieur du secteur de l'AFB. C'est simplement quelque chose que nous avons en AFB pour nous aider à déterminer si nos personnes apprenantes sont prêtes à passer à la prochaine voie de transition.

D'autres certifications peuvent inclure des éléments tels que les premiers soins/la RCR si un étudiant en a besoin pour travailler ou pour poursuivre sa formation. Les conditions d'admission aux cours postsecondaires représentent un autre exemple. Il y a beaucoup de choses que les personnes apprenantes doivent faire pour être prêtes pour la transition, et la tâche culminante n'est qu'une chose interne à l'AFB.

Il y a une question dans le clavardage demandant s'il est nécessaire qu'une personne apprenante accomplisse une tâche culminante. Une personne apprenante ne le ferait que si elle a terminé tout ce dont elle a besoin pour faire la transition de sa voie. Si elles sont dans la voie de transition vers l'emploi, par exemple, et qu'elles ont terminé toutes les activités d'apprentissage, les tâches jalons et les autres composantes de programmation, et qu'elles sont prêtes à faire la transition vers un emploi, alors elles complèteraient alors une tâche culminante. Si elles n'ont pas terminé tout ce qu'elles voulaient faire ou si elles doivent effectuer cette transition, cela n'aurait aucun sens pour elles d'accomplir une tâche culminante. C'est là que la réponse « aucune réponse » dans le SIEO entre en jeu.

Préparation à la transition

De nombreux autres éléments entrent en jeu lors de la préparation à la transition, y compris (mais sans s'y limiter) :

- l'achèvement de tous les cours/diplômes requis;
- l'obtention de tous les titres de compétences requis dans l'industrie;
- la stabilité de la vie personnelle de la personne apprenante, y compris sa santé, ses finances et sa situation familiale;
- la motivation et la persévérance de la personne apprenante

Source : *Cadre du CLAO — Guide de l'utilisateur, 2013 (FR).*

Pop Up PD : Tâches jalons et tâches culminantes



Nous savons, parce que nous travaillons en AFB depuis longtemps, qu'il y a beaucoup d'autres choses en plus des tâches culminantes qui aideront à indiquer que quelqu'un est prêt à faire la transition à l'extérieur de l'AFB et vers la destination fixée. Comme nous l'avons mentionné précédemment, il peut s'agir de l'achèvement des cours universitaires ou des diplômes requis, de certifications requises par l'industrie telle que RCR/premiers soins ou Smart Serve. Outre les activités, les tâches jalons et les tâches culminantes, nous savons également que la stabilité de la vie personnelle d'une personne apprenante contribue à ce qu'elle soit prête et capable de passer de notre programme à l'étape suivante.

L'utilisation d'une variété d'outils et de mesures d'évaluation a été la pierre angulaire de l'AFB. Les tâches jalons et les tâches culminantes sont en fait deux de celles qui sont liées à la fois à la gestion du rendement et à la programmation axée sur les tâches du Cadre du CLAO. Il existe de nombreux autres outils d'évaluation : des tests, des questionnaires, des activités, etc. que nous utilisons régulièrement avec nos personnes apprenantes. Il est important que nous continuions à le faire.

Nous comprenons également que même dans la même voie de transition, les personnes apprenantes peuvent avoir des activités et des tâches jalons très différentes. Dans la voie de transition vers l'emploi, par exemple, une personne qui se prépare à devenir un ouvrier en construction, ou un type similaire d'ouvrier spécialisé de premier échelon, les activités et les tâches jalons sélectionnées pour cette personne apprenante peuvent être très différentes de celles pour une personne qui se lance dans la vente au détail ou le secteur hospitalité. On s'attend à ce que les personnes apprenantes dans la même voie de transition n'accomplissent pas nécessairement toutes les mêmes tâches jalons. Maintenant que nous avons plus de tâches culminantes parmi lesquelles choisir, il nous est plus facile de choisir une tâche culminante qui est plus étroitement liée à l'objectif de la personne apprenante.

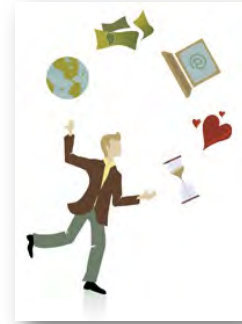
Un autre exemple lié à la voie de transition vers les études postsecondaires pourrait comprendre les conditions d'admission pour une personne qui se prépare à s'inscrire à un programme de comptabilité d'entreprise qui seraient très différent de celles pour une personne qui se prépare à s'inscrire à un programme de soins infirmiers auxiliaires. Tout cela pour dire que les tâches jalons et les tâches culminantes sont deux exemples d'outils d'évaluation, mais nous en avons beaucoup d'autres que nous pouvons utiliser à la fois pour préparer la personne apprenante à la transition et l'aider à progresser.

Certaines tâches culminantes peuvent mettre davantage l'accent sur l'autogestion et la prise de conscience des exigences de la destination cible et moins sur les exigences en lien avec le contenu ou les connaissances en raison de la variété des habiletés, des connaissances, des tâches, des compétences et titres de compétences qui peuvent être requis pour chaque voie de transition.

Aide la personne apprenante à répondre à la question suivante :

« Ai-je une chance raisonnable de gérer la prochaine étape de ma vie, mon apprentissage ou mon travail, et puis-je réussir la transition vers la destination que je me suis fixée? »

La réussite d'une tâche culminante est un moyen pour les personnes apprenantes de démontrer qu'elles peuvent être prêtes à passer à l'une des voies de transition

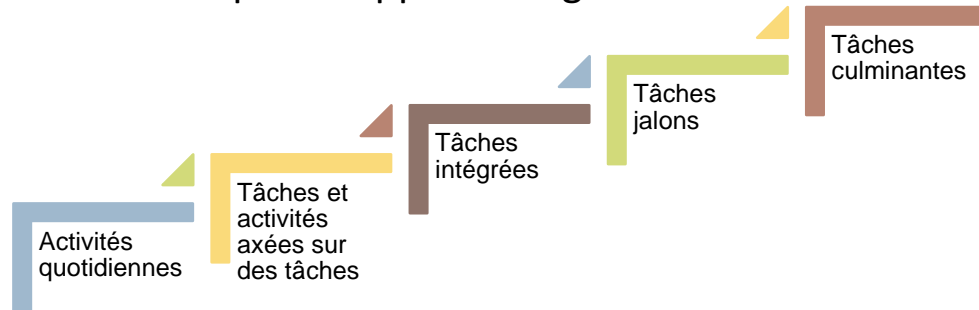


Pour paraphraser la première diapositive que nous avons examinée — il s'agit également d'une citation d'un des documents du ministère — accomplir une tâche culminante aide la personne apprenante à répondre à cette question : « Ai-je une chance raisonnable de gérer la prochaine étape de ma vie, de mon apprentissage ou de mon travail, et puis-je réussir la transition vers la destination que je me suis fixée? Ce n'est pas la seule chose, mais c'est une chose.

Dans la boîte rouge, on le dit d'une autre manière, c'est-à-dire que la tâche culminante est une façon pour les personnes apprenantes de démontrer qu'elles peuvent être prêtes à faire la transition vers l'une des voies de transition. Bien qu'elles ne puissent pas « réussir la tâche culminante, elles peuvent toujours être prêtes à faire la transition. Nous n'essayons pas de mettre tous nos œufs dans le même panier.

Avec les nouvelles tâches culminantes, il y aura un total de 51 parmi lesquels choisir au lieu des 18 d'origine.

La tâche culminante dans la voie de transition d'une personne apprenante vise à rassembler de nombreux éléments de son plan d'apprentissage.



Pop Up PD : Tâches jalons et tâches culminantes

Learning Networks of Ontario



B-Channel

Pour résumer, ce graphique illustre le continuum de la programmation quotidienne que nous proposons à nos personnes. Nous offrons une grande variété d'activités, d'affectations, de ressources, de tâches et d'évaluations axées sur la personne apprenante et sur leurs objectifs qui permettent aux personnes apprenantes d'acquérir les compétences, les connaissances et les comportements dont elles ont besoin pour atteindre leur objectif.

Tout en procédant à l'acquisition de toutes ces composantes à l'aide d'un programme en AFB, elle peut également obtenir des titres de compétences ou suivre des cours ou encore, faire tout ce dont elle a besoin pour atteindre sa prochaine destination.

Dans certains cas, ces composantes du programme peuvent également conduire à un diplôme requis pour la destination cible.

Tous ces éléments de l'activité du programme seront décrits dans le plan d'apprentissage du Cadre du CLAO.

Lien avec les tâches jalons

Objectif

Tâches culminantes

Tâches jalons

1

2

3

Si elles complètent les tâches jalons sélectionnées, les personnes apprenantes sont en mesure de démontrer qu'elles peuvent appliquer leurs compétences et leurs connaissances à des tâches pertinentes liées à des objectifs.

Les tâches jalons sont utilisées dans la progression dans la voie de transition tandis que les tâches culminantes sont utilisées au point final de la voie de transition.

Feuille de suivi pour l'évaluation axée sur les tâches, les tâches jalons et les tâches culminantes

Nom de l'apprenant :

Voie de transition :

Rechercher et utiliser de l'information			Communiquer des idées et de l'information			Comprendre et utiliser des nombres		
A	Évaluation axée sur les tâches	Tâche jalon	B	Évaluation axée sur les tâches	Tâche jalon	C	Évaluation axée sur les tâches	Tâche jalon
	Date	Date		Date	Date		Date	Date
A1.1			B1.1			C1.1		
A1.2			B1.2			C1.2		
A1.3			B1.3			C1.3		
A2.1			B2.1			C2.1		
A2.2			B2.2			C2.2		
A2.3			B2.3			C2.3		
A3			B3.1a			C3.1		
			B3.1b			C3.2		
			B3.2a			C3.3		
			B3.2b			C4.1		
			B3.3a			C4.2		
			B3.3b			C4.3		
			B4					
Utiliser la technologie numérique			Gérer l'apprentissage			S'engager avec les autres		
D	Évaluation axée sur les tâches	Tâche jalon	E	Évaluation axée sur les tâches	Tâche jalon	F	Évaluation axée sur les tâches	Tâche jalon
	Date	Date		Date	Date		Date	Date
D.1			E.1			F.		
D.2			E.2					
D.3			E.3					
Description de la tâche culminante :					Date de fin :			
Notes pour l'aiguillage :								

<https://northernliteracynetworks.ca/common-assessment-for-the-olcfc-goal-paths/>

Il s'agit d'une ressource plus ancienne, mais elle est toujours pertinente et représente un exemple d'outil qui a été développé pour aider à suivre l'achèvement de l'évaluation axée sur les tâches, les tâches jalons et les tâches culminantes.

Les nouvelles tâches culminantes

Pop Up PD : Tâches jalons et tâches culminantes



Le moment que nous attendions tous et toutes... Voici les nouvelles tâches culminantes.

Les nouvelles tâches culminantes — Qui a fait quoi

Organismes	Livrables
<ul style="list-style-type: none"> • Adult Basic Education Association (ABEA) • Literacy Link Eastern Ontario (LLEO) • Literacy Link Niagara (LLN) • Literacy Link South Central (LLSC) • Literacy Network of Durham Region (LINDR) • Literacy Northwest (LNW) • Literacy Ontario Central South (LOCS) • Metro Toronto Movement for Literacy (MTML) • Peel-Halton-Dufferin Adult Learning Network (PHDALN) • Project READ Literacy Network Waterloo/ Wellington (Project READ) • QUILL Learning Network (QUILL) • Rideau-Ottawa Valley Learning Network Réseau d'apprentissage de la Vallée Rideau-Ottawa (ROVLN RAVRO) • The Mid North Network (MNN) • Tri-County Literacy Network (TCLN) 	Développer 2 tâches culminantes pour les voies de transition vers l'emploi, l'apprentissage ou la formation professionnelle
<ul style="list-style-type: none"> • Simcoe/Muskoka Literacy Network (SMLN) 	Développer 1 tâche culminante pour les voies de transition vers l'emploi, l'apprentissage ou la formation professionnelle

Pop Up PD : Tâches jalons et tâches culminantes

 Learning Networks of Ontario



De la même manière que Robyn a décrit le développement des tâches jalons, je vais vous guider à travers le développement des tâches culminantes afin que vous ayez un certain contexte sur qui faisait quoi.

Tous les organismes énumérés à gauche — les réseaux régionaux — ont été invités à développer des tâches culminantes liées à voie de transition vers l'emploi, l'apprentissage et la formation professionnelle. Tous les réseaux ont été invités à veiller à ce que les besoins du marché du travail de toute la province soient représentés dans le développement de celles-ci. 15 des 16 réseaux ont participé. Chacun des réseaux s'est concentré sur les besoins du marché du travail local. Par exemple, si la fabrication est une industrie dans un réseau particulier, il était logique de développer des tâches culminantes liées à ce secteur. Dans une région plus touristique, l'industrie des services serait une industrie primaire, et le réseau de cette région se concentrerait là-dessus.

Les nouvelles tâches culminantes — Qui a fait quoi

Organisation	Livrables
College Committee Sector for adult upgrading (CSC)	Élaborer 1 tâche culminante précise pour la voie de transition vers les études postsecondaires en lien avec le Cadre du CLAO
Community Literacy of Ontario (CLO)	Élaborer une tâche culminante pour la voie de transition vers l'autonomie en lien avec le Cadre du CLAO.
Contact North Contact Nord	Mettre à jour/entreprendre des révisions du référentiel en ligne pour refléter les nouveaux indicateurs (et tout travail technique connexe). Soutenir LLO dans l'élaboration des instructions pour le développement des tâches culminantes.
Continuing Education School Board Administrators (CESBA)	Créer un processus standardisé et simplifié pour guider l'élaboration d'autres éléments du Cadre du CLAO qui comprennent la recherche et la prise en compte des commentaires des principales parties prenantes pour assurer la pertinence et soutenir la reconnaissance. Coordonner et soutenir le développement de tâches culminantes supplémentaires. Dans le cadre de la finalisation des tâches culminantes nouvelles ou repensées, LLO veillera à ce qu'elles soient examinées et approuvées par un tiers, indépendant et distinct de l'organisme de soutien qui les développe.
Laubach LiteracyOntario (LLO)	

Pop Up PD : Tâches jalons et tâches culminantes

 Learning Networks of Ontario



Les organismes sectoriels ont été invités à développer une tâche culminante pour soutenir leur secteur particulier. Par exemple, le comité du secteur collégial a élaboré une tâche pour la voie de transition vers les études postsecondaires. Community Literacy of Ontario en a élaboré une pour voie de transition vers l'autonomie.

Le CESBA en a développé une tâche pour la voie de transition vers les études secondaires. Contact Nord avait la responsabilité d'aider à la publication, à la finalisation et au travail technique. C'était un effort très collégial.

J'ai également travaillé avec Robyn et LLO pour certaines formations. Il y a eu beaucoup d'implication et de coordination tout au long du projet. Les délais étaient courts et il y avait beaucoup de pression pour que le travail soit fait.

Tâches culminantes pour la voie de transition vers l'apprentissage

NOUVEAU	Ouvrier artisanal du bâtiment
	Éducation de la petite enfance
	Charpentier
	Préparation à l'examen du certificat de qualification
	Technicien en équipement lourd
ANCIEN	Apprentissage Emploi
	Construction de piscine
	Options de formation

Voici les titres de certaines des nouvelles tâches culminantes. En bas, vous verrez ceux qui s'y trouvaient à l'origine. Nous avons essayé de les regrouper un peu. Nous avons donc :

- Ouvrier artisanal du bâtiment
- Éducateur de la petite enfance
- Charpentier
- Préparation à l'examen du certificat de qualification (l'examen de fin de formation d'un apprenti)
- Technicien d'équipement lourd.

Tâches culminantes pour la voie de transition vers la formation professionnelle

NOUVEAU	Formation menant à une certification
	Préposé aux services de soutien personnel
	Apprentissage en coiffure
	Foresterie
ANCIEN	Recherche de programme
	Cabinet médical
	Rénovation domiciliaire

En voici quelques autres pour la formation en matière de compétences de formation professionnelle, qui est une sous-catégorie de l'apprentissage :

- Formation menant à un certificat
- Préposé aux services de soutien personnel
- Apprentissage en coiffure
- Foresterie.

Les anciennes tâches peuvent toujours être utilisées, mais maintenant nous avons plus de choix.

Tâches culminantes pour la voie de transition vers l'emploi

NOUVEAU	Livreur	Commis aux provisions
	Associé au détail	Propriétaire de PME
	Représentant des services à la clientèle et de l'information	Planificateur d'accueil/d'événements
	Préparation aux tests d'équivalence d'études secondaires	Ouvriers dans le secteur de la nourriture et des boissons
	Utilisation de la technologie numérique pour rechercher des emplois	Manutentionnaire
	Aide-vigneron	Préposé aux services de soutien personnel A
	Entretien ménager léger	Préposé aux services de soutien personne B
	Adjoint administratif	Orientation des nouveaux employés
	Ouvrier de serre	Petite entreprise générale
	Fabrication liée à la foresterie	Industrie des ressources naturelles
Expéditeur/Réceptionnaire		

La voie de transition vers l'emploi a généré le développement d'une belle variété de tâches culminantes. Lorsque vous regardez la liste, vous pouvez probablement reconnaître ce que j'ai mentionné plus tôt, c'est-à-dire que certaines des tâches culminantes pour l'emploi sont liées à des industries de certaines parties de la province. Je suis sûr que vous pouvez deviner qu'« aide-vigneron provient de la région de Niagara ou de la région du comté de Prince Edward. D'autre part, « réposé aux services de soutien personnel serait applicable partout en province.

Tâches culminantes pour la voie de transition vers l'emploi

ANCIEN	La sécurité incendie
	Préparation à l'emploi
	Services alimentaires

Voici trois anciennes tâches culminantes en lien avec la voie de transition vers l'emploi. Elles sont toujours disponibles et toujours utilisables. Les nouvelles tâches compléteront celles-ci.

Tâches culminantes pour la voie de transition vers l'autonomie

NOUVEAU	Informations sur l'étiquette d'un médicament
ANCIEN	Budget personnel
	Formulaire médical
	Publicité dans les journaux

Il n'y a qu'une seule nouvelle tâche culminante pour la voie de transition vers l'autonomie, et comme vous pouvez le voir, les trois anciennes sont répertoriées au bas du tableau. La nouvelle porte sur les informations figurant sur l'étiquette d'un médicament. Il est important que les gens puissent accomplir ce type de tâche.

Tâches culminantes pour la voie de transition vers les études secondaires

NOUVEAU	Esprit de croissance
ANCIEN	Planification d'un programme de crédits
	Compléter un programme de crédits
	La consommation de ressources

Il s'agit des tâches culminantes pour la voie de transition vers les études secondaires. Le nouveau s'appelle « esprit de croissance ».

Comme je l'ai mentionné plus tôt, certaines des tâches culminantes concernent davantage le côté autogestion de la croissance et de l'apprentissage des personnes apprenantes, et c'est un bon exemple d'une tâche qui n'est pas académique. Elle se concentre davantage sur l'apprentissage tout au long de la vie et sur la croissance individuelle.

Tâches culminantes pour la voie de transition vers les études postsecondaires

NOUVEAU	Inscription aux études postsecondaires
ANCIEN	Développement de l'enfant
	Intelligence émotionnelle
	Utilisation de l'eau

Pour la voie de transition vers les études postsecondaires, nous avons une nouvelle tâche liée à l'inscription aux études postsecondaires et à l'achèvement de cours qui sont des conditions à remplir pour s'inscrire au collège ou à l'université. Celle-ci accomplit les trois tâches culminantes qui étaient davantage liées à des domaines d'études spécifiques.

Je vais redonner la parole à Robyn maintenant.

Le référentiel

Pop Up PD : Tâches jalons et tâches culminantes



Robyn Cook-Ritchie: Quel excellent aperçu des tâches culminantes et de toutes les nouvelles tâches disponibles. Je suis particulièrement excitée parce que je travaille également dans un programme, et toutes ces nouvelles tâches culminantes signifient que nous aurons davantage d'outils qui ont du sens pour les personnes apprenantes. Le manque de tâches a toujours été un défi dans toute la province, c'était un défi de taille parce qu'il en avait si peu. Cela ne résoudra pas tous les problèmes ou ne signifiera pas qu'il y aura une tâche culminante disponible pour tout le monde, mais au moins, il y a beaucoup plus de choix.

Au cours des prochaines diapositives, je vais vous présenter le référentiel où vous trouverez toutes les tâches jalons et les tâches culminantes et comment les formateurs en AFB pourront le consulter.

Où puis-je trouver les tâches jalons et les tâches culminantes?

<https://oalcf-repository.ca/>

Vous devez avoir un nom d'utilisateur et un mot de passe pour accéder aux tâches jalons et aux tâches culminantes.

Si vous n'y avez pas accès, mais que vous en avez besoin, contactez Sarah Gauvreau chez Contact Nord : sarahg@contactnorth.ca



The screenshot shows the login page for the oalcf-repository.ca. At the top right, there are logos for Canada, EMPLOI ONTARIO, and Ontario. Below the navigation bar, there are links for 'Accueil', 'Mon Compte', and 'Cookies'. The main content area is divided into two sections: 'Connexion utilisateur' and 'Accès refusé'. The 'Connexion utilisateur' section contains a form with fields for 'Nom d'utilisateur *' and 'Mot de passe *', a 'Se connecter' button, and a link for 'Demander un nouveau mot de passe'. The 'Accès refusé' section displays the message 'Vous n'êtes pas autorisé(e) à accéder à cette page.' and a link for 'Retour en haut de page'.

Pop Up PD : Tâches jalons et tâches culminantes



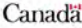


C'est un processus un peu compliqué. On doit vous donner accès au référentiel, car il est protégé par un mot de passe. Contact Nord assure son maintien.

Si vous n'y avez pas accès actuellement, vous pouvez faire la demande auprès de Sarah Gauvreau. Lorsque vous accédez au référentiel, ces informations s'affichent si vous n'y avez pas accès. Sarah confirmera auprès de votre organisation que vous devriez y avoir accès avant de créer un compte.

Au fil des ans, certaines de ces informations se sont perdues en cours de route. Aujourd'hui, nous avons l'occasion de rappeler aux gens qu'elles sont toutes là, et qu'il est toujours préférable de travailler avec celles qui sont en ligne et de les télécharger au cas où elles auraient été mises à jour.

Quelqu'un dans le clavardage a demandé si l'accès est réservé aux formateurs ou uniquement aux administrateurs. C'est une décision que chaque organisme devra prendre. Certains organismes permettent à leurs formateurs d'obtenir un compte et d'autres, non. Cela dépend de la manière dont vous gérez les tâches jalons et du fonctionnement de ce processus dans votre organisme. C'est pourquoi Sarah confirmera auprès de votre organisation qui devrait y avoir accès.

R
É
F
É
R
E
N
T
I
E
L

[Home](#) [My account](#) [Français](#) [Log out](#)

Literacy and Basic Skills Program

Ontario Adult Literacy Curriculum Framework: Assessment of Learner Achievement

This site is a password-protected repository of:




- milestone and culminating task assessment activities organized by language, competency and goal path
- user guides to provide assessors with guidance on the administration, scoring and interpretation of a learner's performance
- overview of the milestones and culminating tasks to be used by assessors and learners.

To ensure that the assessment activities maintain their integrity as assessment tools and remain secure and confidential, only authorized staff access this web-based repository.

Milestones 2022 assessments cannot be entered in EOISCaMS at this time.

Milestones are goal-related assessment activities. There are 60 milestones in English and 60 milestones in French associated with the competencies listed below. They are filed and labelled by milestone number, competency, task group, level and date milestone was created.

For example, file M7 (A1.3) March 2012 indicates milestone number M7, Competency A – Find and Use Information, the number 1 signifies the Task Group – Read Continuous Text and the number 3 is the task complexity level.

 Learning Networks of Ontario
 

Pop Up PD : Tâches jalons et tâches culminantes

Lorsque vous ouvrez le portail, c'est ce que vous verrez en haut de la page. Tout est accessible depuis cette page. Vous faites défiler vers le bas pour trouver les informations.

Vous pouvez basculer entre le français et l'anglais. Il y a un lien en haut de la page et en bas de la page pour basculer entre les deux langues. Présentement, toutes les anciennes tâches jalons et tâches culminantes sont disponibles en français et en anglais. Les nouveaux outils n'ont pas encore été traduits. Ces travaux sont prévus au cours de l'exercice en cours. Je prévois qu'ils seront téléchargés dans le référentiel à la fin de l'exercice financier.

Les guides et les index pour les tâches jalons et les tâches culminantes n'ont pas encore été mis à jour. Ce travail ne faisait pas partie de l'initiative de l'année dernière, mais devrait être terminé cette année. En ce moment, ces guides et index ne comprennent que les anciens outils, mais ils sont mis à jour et d'ici le prochain exercice et comprendront tous les outils.

R
É
F
É
R
E
N
T
I
E
L

Need more information? [Download the Milestones User Guide](#)

- ▶ [Competency A – Find and Use Information](#)
- ▶ [Competency B – Communicate Ideas and Information](#)
- ▶ [Competency C – Understand and Use Numbers](#)
- ▶ [Competency D – Use Digital Technology](#)
- ▶ [Competency E – Manage Learning](#)
- ▶ [Competency F – Engage With Others](#)
- ▶ [Milestones Writing Samples](#)

Milestone Overview

[Appendix B: Milestone Index](#) (The current index does not include the 2022 files)

Pop Up PD : Tâches jalons et tâches culminantes

 Learning Networks of Ontario



B-Channel

Au fur et à mesure que vous faites défiler vers le bas, vous voyez d’abord les tâches jalons; elles sont organisées par compétence. N’oubliez pas que les nouvelles tâches jalons sont là et que vous pourrez les voir, mais le guide de l’utilisateur et l’index n’ont pas été mis à jour.

▼ Competency A - Find and Use Information

☒ Milestone 1 - M 1 (A1.1) March 2012
☒ Milestone 1a - M 1-a (A1.1) March 2014
☒ Milestone 2 - M 2 (A1.1) March 2012
☒ Milestone 2a - M 2-a (A1.1) March 2014
☒ Milestone 3 - M 3 (A1.2) March 2012
☒ Milestone 4 - M 4 (A1.2) March 2012
☒ Milestone 201 - M201 (A1.2) March 2022
☒ Milestone 202 - M202 (A1.2) March 2022
☒ Milestone 5 - M 5 (A1.3) March 2012
☒ Milestone 6 - M 6 (A1.3) March 2012
☒ Milestone 7 - M 7 (A1.3) March 2012
☒ Milestone 203 - M203 (A1.3) March 2022
☒ Milestone 204 - M204 (A1.3) March 2022
☒ Milestone 8 - M 8 (A2.1) March 2012
☒ Milestone 8a - M 8-a (A2.1) March 2014
☒ Milestone 9 - M 9 (A2.1) March 2012
☒ Milestone 9a - M 9-a (A2.1) March 2014
☒ Milestone 10 - M 10 (A2.2) March 2012
☒ Milestone 11 - M 11 (A2.2) March 2012
☒ Milestone 206 - M206 (A2.2) March 2022
☒ Milestone 12 - M 12 (A2.3) March 2012
☒ Milestone 13 - M 13 (A2.3) March 2012
☒ Milestone 14 - M 14 (A3) March 2012
☒ Milestone 14a - M 14-a (A3) March 2014

Voici vous voyez lorsque vous ouvrez la compétence « chercher et utiliser de l'information ». Toutes les tâches jalons sont répertoriées par groupe de tâches, puis par niveau. Comme vous pouvez le voir, il y a ici la tâche jalon 1 ainsi que la tâche jalon 1a. Il s'agit de la version adaptée de la tâche jalon 1.

En faisant défiler vers le bas, vous passez de 4 à 201. S'il s'agit d'un nombre 200 ou 300, cela signifie que c'est l'un des nouveaux outils. Ils ont dû être renumérotés pour diverses raisons logistiques, que je n'aborderai pas dans ce webinaire.

Vous verrez que les tâches jalons d'origine sont datées de mars 2012 à la fin du nom du fichier. Celles qui ont été adaptées auront une mention « ars 2014 », et elles ont également un « » après le nombre pour indiquer qu'elles sont adaptées. Celles qui ont la date de 2016 ont été mises à jour. Les nouvelles tâches jalons diront mars 2022.

Culminating Tasks 2022 assessments cannot be entered in EOISCaMS at this time.

Culminating tasks are complex tasks that incorporate multiple competencies and task groups. There are six culminating tasks filed by goal path. Each goal path section contains files for one culminating task, except for the apprenticeship goal path section that contains files for two culminating tasks - apprenticeship and skills training. There are two file versions for each culminating task, the learner version and the practitioner version.

Need more information? [Download the Culminating Tasks User Guide](#) (The current index does not include the 2022 files)

- [Apprenticeship Goal Path](#)
- [Employment Goal Path](#)
- [Independence Goal Path](#)
- [Secondary School Credit Goal Path](#)
- [Post-secondary Goal Path](#)

Culminating Task Guide

[Culminating Task User Guide](#)

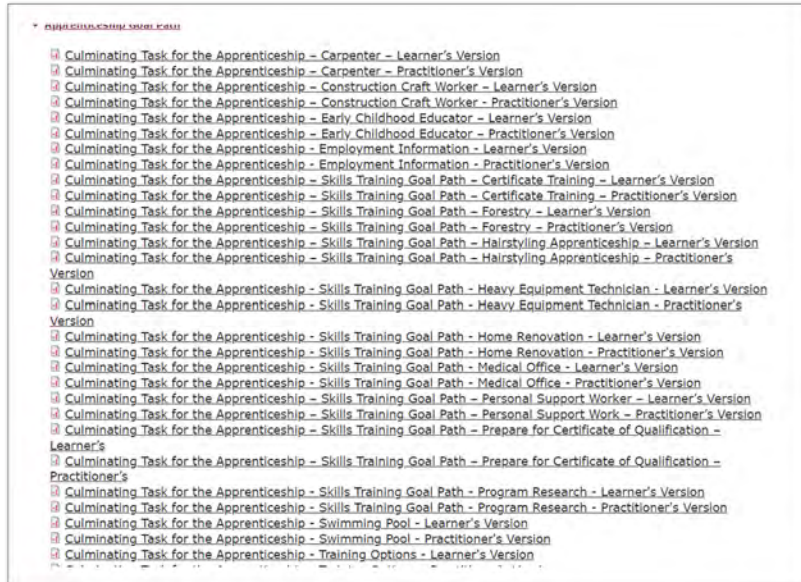
Culminating Task Overview

[Culminating Task Index](#) (The current index does not include the 2022 files)

[Français](#)

Au fur et à mesure que vous faites défiler vers le bas, vous trouverez les tâches culminantes, organisées en fonction des voies de transition. Les index et les guides n'ont pas encore été mis à jour, mais tous les nouveaux outils ont été téléchargés.

L'apprentissage comprend à la fois les tâches culminantes pour l'apprentissage pour la formation professionnelle.

R
É
F
É
R
E
N
T
I
E
L

Pop Up PD : Tâches jalons et tâches culminantes

 Learning Networks of Ontario


B-Channel

Voici à quoi cela ressemble lorsque vous ouvrez la liste en lien avec l'apprentissage. Ces fichiers ne comprennent pas de date, mais ils sont tous descriptifs. Pour chaque tâche culminante, vous avez à la fois la version de la personne apprenante et la version du formateur, qui sont essentiellement les instructions. La version de la personne apprenante est celle avec laquelle elle travaille pour accomplir la tâche culminante.

Les anciens et les nouvelles versions utilisent le même format. Elles comprennent deux documents distincts. Lorsque vous regardez les nouvelles tâches, vous remarquerez que nous avons essayé de maintenir le format des tâches d'origine. Il en va de même avec les tâches jalons.

Meilleures pratiques

Pop Up PD : Tâches jalons et tâches culminantes



Cela vous donne un aperçu du référentiel.

Avant de conclure, je vais revenir sur certaines des formations initiales que nous avons suivies lors du lancement initial, il y a de nombreuses années, et faire un bref résumé de certaines des meilleures pratiques.

Conseils généraux pour intégrer l'évaluation

- Présenter les outils d'évaluation et les attentes à l'inscription
- Examiner les ressources disponibles pour accroître la réussite des personnes apprenantes (p. ex., site Web sur les activités axées sur les tâches, les ressources d'évaluation qui appuient le Cadre du CLAO)
- Introduire des activités d'apprentissage qui utilisent un format similaire (par exemple, la mise en page, l'espacement, le type de police, la taille de la police, le libellé, etc.)
- Associer les activités d'évaluation et les activités d'apprentissage continu aux compétences, aux groupes de tâches et aux niveaux associés à une tâche culminante appropriée
- Intégrer les activités d'évaluation (en plus des tâches jalons) tout au cours de la période de prestation du programme
- Présenter le plan d'apprentissage avec des tâches jalons et une tâche culminante afin que les personnes apprenantes comprennent ce qu'on attend d'elles.

Pop Up PD : Tâches jalons et tâches culminantes



Voici quelques conseils généraux afin d'intégrer l'évaluation :

Assurez-vous d'introduire des outils d'évaluation et des attentes à l'inscription.

Passez en revue les ressources disponibles pour accroître la réussite des personnes apprenantes. Il existe de nombreuses ressources. Le site Web comprenant des activités axées sur les tâches est un excellent endroit où aller pour trouver des ressources qui s'alignent au Cadre du CLAO et appuie les diverses voies de transition. Il existe de nombreuses ressources d'évaluation disponibles en général qui appuient le Cadre du CLAO.

Introduisez des activités d'apprentissage qui utilisent une mise en forme similaire — mise en page, espacement, polices, etc. — afin que les personnes apprenantes se familiarisent avec ce type d'outil lorsqu'elles doivent l'utiliser.

Intégrez des activités d'évaluation (en plus des tâches jalons) tout au long du programme d'apprentissage. N'oubliez pas que les tâches jalons révèlent rapidement les progrès de la personne apprenante. Il s'agit d'une composante pour effectuer une évaluation, mais vous disposez d'une panoplie d'outils d'évaluation continue que vous pouvez utiliser tout au cours du programme.

Présentez le plan d'apprentissage avec les tâches jalons et une tâche culminante afin que les personnes apprenantes comprennent ce qu'on attend d'elles.

Interviews des « champions » des meilleures pratiques de la région de l'Ouest

<https://lbsresourcesandforum.contactnorth.ca/mod/data/view.php?id=10&rid=166>

Progrès des personnes
apprenantes
Réalizations



Pop Up PD : Tâches jalons et tâches culminantes

 Learning Networks of Ontario



 B-Channel

Je voulais porter à votre attention sur une cette vieille pratique bien éprouvée. Il s'agit d'entretiens avec les « champions des meilleures pratiques de la région de l'Ouest. Il y a deux groupes distincts, l'un qui porte sur les progrès des personnes apprenantes et l'autre, sur leurs accomplissements. Cela vous fournit des informations et des conseils utiles. Il y a également une transcription des webinaires qui ont eu lieu. Donc, si vous cherchez plus d'informations, des trucs et des astuces provenant de formateurs chevronnés, il s'agit d'une bonne ressource.

Et après?

Pop Up PD : Tâches jalons et tâches culminantes



Que va-t-il se passer ensuite La question de l'heure est toujours, « ouvons-nous les utiliser?

Messages officiels du MTIFDC en date du 20 septembre 2022

Dans le cadre des initiatives spéciales en AFB pour 2021-2022, 29 nouvelles tâches jalons et 32 nouvelles tâches culminantes ont été élaborées. L'intégration des outils d'évaluation du Cadre du CLAO nouvellement développés dans le SIEO n'aura pas lieu avant le prochain exercice financier (nous visons avril 2023). Par conséquent, les tâches jalons et les tâches culminantes nouvellement développées ne sont pas disponibles dans le menu déroulant des tâches jalons actuelles dans le SIEO

- Le ministère n'a fourni aucun message ou directive indiquant que les fournisseurs de services devraient commencer à utiliser les nouvelles tâches jalons. Le ministère communiquera avec eux lorsque les nouvelles tâches jalons seront disponibles dans le SIEO.
- Contact Nord a indiqué sur son site Web que les tâches jalons ne seront placées dans le SIEO qu'à une date ultérieure.
- Les nouvelles tâches jalons doivent être traduites; une fois que nous aurons les versions anglaises et françaises, elles seront affichées dans le SIEO pour l'exercice financier de 2023-2024.

Pop Up PD : Tâches jalons et tâches culminantes

 Learning Networks of Ontario



 B-Channel

Le 20 septembre 2022, le ministère du Travail, de l'Immigration, de la Formation et du Développement des compétences (MTIFDC) a envoyé des messages officiels portant sur l'utilisation des tâches jalons. Ce qui est intéressant, c'est qu'il semblerait que plusieurs n'ont pas reçu ce message. Certains organismes dans certaines parties de la province l'ont reçu, mais d'autres régions n'ont rien reçu, alors nous partageons cela aujourd'hui. La chose importante à retenir est que l'intégration des outils nouvellement développés ne se fera pas dans le SIEO avant le prochain exercice financier. Les tâches jalons ne seront pas intégrées au SIEO au cours de cet exercice financier. Si vous connaissez le SIEO et la saisie de données, vous devez choisir une tâche jalon. En ce qui concerne la tâche culminante, comme il ne s'agit que d'une case à cocher dans le SIEO, on n'a pas à intégrer toutes les tâches culminantes, mais on a décidé qu'elles ne seraient pas utilisées cette année. Une grande partie du problème est que les ressources ne sont pas encore disponibles dans les deux langues officielles — que la traduction doit avoir lieu avant que tout le monde puisse y accéder équitablement. Ainsi, bien qu'elles soient disponibles, on vous demande de ne pas les utiliser pour le moment.

Messages officiels du MTIFDC en date du 20 septembre 2022 (suite)

Problématique / Conseils :

Nous conseillons aux fournisseurs de services d'AFB de ne pas utiliser les nouvelles tâches jalons et tâches culminantes tant que les directives du ministère n'auront pas été distribuées.

- S'ils choisissent de le faire, ils ne recevront aucun crédit pour la mesure de base du progrès de la personne apprenante.

Si un fournisseur de services d'AFB a utilisé, ou utilise, l'une des nouvelles tâches jalons ou tâches culminantes dans le référentiel de Contact Nord, il n'existe aucune méthode pour inscrire celle-ci dans le SIEO.

- Si un fournisseur de services a déjà utilisé l'une des nouvelles tâches jalons retrouvées dans le référentiel de Contact Nord, la personne apprenante devra faire une tâche jalon qui est déjà dans le SIEO afin qu'elle soit prise en compte dans la mesure de base de son progrès.
- Le ministère ne conseille pas aux FS de sélectionner une tâche jalon différente ou « fictive », car cela fausserait les rapports de données et ne reflèterait pas fidèlement les tâches jalons qui sont sélectionnées et complétées par la personne apprenante.

Pop Up PD : Tâches jalons et tâches culminantes



Le ministère conseille aux fournisseurs de services de ne pas utiliser de nouvelles tâches jalons et tâches culminantes jusqu'à ce que l'on reçoive des directives à cet effet. Si vous les utilisez, vous ne recevrez aucun crédit sur votre score SQS pour les tâches jalons. Si vous avez utilisé l'une des nouvelles tâches jalons ou tâches culminantes, il n'existe aucune méthode pour l'inscrire dans le SIEO. Même si vous pouvez utiliser la case à cocher pour une tâche culminante, cela ne compte pas. Mon conseil serait de ne pas les utiliser jusqu'à ce que nous ayons reçu la directive indiquant qu'il est acceptable pour nous d'aller de l'avant.

Cependant, en attendant, vous avez la possibilité de vous familiariser avec les outils, car ils sont disponibles sur le référentiel.

Travaux à venir

- Traduire les nouveaux outils de l'anglais vers le français et du français vers l'anglais
- Examiner les tâches jalons d'évaluation et les tâches culminantes originales (2011-2014) pour identifier et corriger les erreurs et ajouter des options visant à maintenir ou améliorer la pertinence des tâches jalons
- Examiner et mettre à jour les index et les guides
- Établir un processus de suivis des changements ou des problèmes pour le nouvel ensemble de tâches jalons et de tâches culminantes créées en 2022.

Pop Up PD : Tâches jalons et tâches culminantes



Les travaux à venir comprennent la traduction des nouveaux outils de l'anglais vers le français et du français vers l'anglais. De plus, comme je l'ai mentionné plus tôt, Deaf Literacy Initiative établira des tâches jalons pour soutenir le secteur des personnes sourdes et malentendantes au cours du présent exercice financier.

On a entrepris l'examen des tâches jalons et des tâches culminantes originales pour identifier et corriger les erreurs et ajouter des options dans le but de maintenir ou d'améliorer la pertinence des tâches jalons. Ce projet se déroule pendant de l'exercice en cours. Essentiellement, les 60 tâches jalons d'origine plus 22 tâches jalons adaptées et les 18 tâches culminantes d'origine sont en cours de révision, et grâce à ce processus, elles seront (si possible) modernisées, mises à jour au besoin, corrigées, puis elles seront réaffichées. Elles n'auront pas été modifiées ou réécrites, elles seront mises à jour et/ou modifiées.

Les guides et les index sont en cours de révision et de mise à jour.

Un processus de suivi des changements ou des problèmes en lien avec les nouvelles tâches jalons et les tâches culminantes sera créé. Cela signifie qu'il y aura un certain type de formulaire ou un système de rapport sur le référentiel où vous pourrez effectuer un signalement si vous remarquez un problème avec une tâche culminante ou une tâche jalon afin qu'il puisse être corrigé au lieu de rester là indéfiniment sans être changé ou corrigé.

Comme Barb et moi l'avons mentionné, le processus a été très rapide et acharné, nous anticipons donc quelques petites erreurs et problèmes avec ce qui a été publié, et nous prévoyons devoir apporter quelques corrections prochainement. Celui-ci sera probablement intégré au référentiel au début de 2023.

Merci

- Ressources liées aux webinaires : [Pop Up PD Resources for LBS Educators](#)
- Évaluation du webinaire du 17 novembre 2022 :
<https://tinyurl.com/3m28vhtj>



Merci de vous être joint à nous aujourd'hui, et n'oubliez pas de remplir l'évaluation.

Barb Glass : Merci, Robyn, d'avoir parlé du référentiel et de certaines des prochaines étapes et des meilleures pratiques. Merci à tous pour votre participation aujourd'hui. Les webinaires Pop Up PD se poursuivront en janvier et février. Nous y traiterons de l'apprentissage hybride et des Compétences pour réussir.

Merci à Stacy pour l'appui technique et à Heather pour la surveillance du clavardage.

La traduction et l'adaptation en français ont été effectuées grâce au Fonds de traduction de la Coalition ontarienne de formation des adultes (COFA), qui reçoit un financement du ministère du Travail, de l'Immigration, de la Formation et du Développement des compétences.



Ce projet est financé par le gouvernement de l'Ontario. **Ontario** 